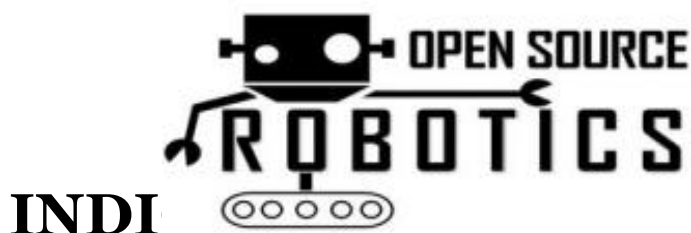


ISIS “FERMI – MATTEI” Isernia

New RobotiCar S.r.l.

Business Plan



1. Il progetto imprenditoriale della società

- 1.1. Sintesi dell'idea d'impresa
- 1.2. La compagine imprenditoriale
- 1.3. La localizzazione

2. Il settore di riferimento

- 2.1. Analisi del territorio
- 2.2. Analisi economica del territorio

3. Il prodotto

- 3.1. Il prodotto che l'impresa intende offrire

4. Le politiche di marketing

- 4.1. I prezzi e gli obiettivi di sviluppo
- 4.2. Pubblicità e promozione delle vendite

5. Analisi SWOT

- 5.1. Analisi rischi-opportunità

6. Il mercato potenziale

- 6.1. Ricerche di mercato
- 6.2. Analisi di imprese concorrenti

7. Le previsioni economico - finanziarie

- 7.1. Il piano di investimento

Allegati

1. Il progetto imprenditoriale della società

1.1 Sintesi dell'idea d'impresa

Il progetto "Open Source Robotics" è stato ideato nell'ambito del programma "Made in Italy": per favorire, valorizzare e diffondere la cultura della proprietà industriale e della lotta alla contraffazione per tutelare la produzione italiana rispetto a quella proveniente dall'estero. I prodotti italiani sono conosciuti ed apprezzati in tutto il mondo.

Ci si è basati sulla creatività e l'innovazione tecnologica rappresentata dalla robotica educativa.

Il modo in cui una nazione viene percepita è un fattore decisivo della sua attrattività turistica e del successo dei prodotti e dei marchi che al suo territorio sono legati. Un fattore a nostro vantaggio è il patrimonio artistico/culturale, bellezze naturali e cucina/gastronomia che sono gli assi portanti della nostra attrattività verso l'estero.

Ai produttori italiani viene spesso riconosciuto il senso consapevole di appartenenza a una regione, una città, un territorio. Questo legame può rappresentare un elemento forte di identità e di "distintività". Si riconosce agli Italiani la passione di «fare bene il proprio lavoro», è la qualità «artigianale» che sta alla base delle produzioni alimentari più qualificate del Made in Italy.

1.2 La compagine imprenditoriale

La società NewrobotiCar S.r.l. ha un capitale sociale pari ad Euro 20.000 (ventimilaeuro/00) suddiviso in ventisette quote di partecipazione tra gli alunni delle classi IV e V B (indirizzo SIA) e IV e V B (indirizzo Elettronica e Telecomunicazioni). I due soci promotori versano una quota pari a Euro 1.250,00 (milleduecentocinquantaeuro/00); le rimanenti venticinque quote sono versate per l'importo di Euro 700,00 (settecentoeuro/00) dai restanti soci.

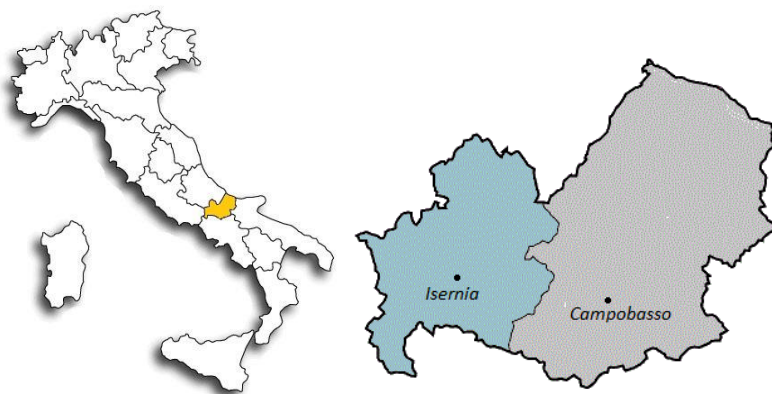
Nell'organigramma allegato si specificano i nominativi e le funzioni attribuite ai soci d'opera. (Allegato 1).

1.3 La localizzazione

La sede sociale con gli uffici del settore amministrativo/contabile della società NewrobotiCar S.r.l. è situata presso la sede del "Fermi" di Isernia (IS) - Corso Risorgimento, 225.

La sede operativa è invece localizzata presso la sede del "Mattei" di Isernia (IS) – C.da Nunziatella.

2. Il settore di riferimento



2.1 Analisi del territorio

Il Molise è costituito per il 55% del suo territorio da montagna e per il 44% da collina. L'orografia è caratterizzata dalla catena dei monti delle Mainarde (monte Marrone m. 1805) e dal Massiccio del Matese (monte Miletto m. 2050); i fiumi principali sono: il Trigno, il Biferno, il Fortore e il Volturno. La regione è tradizionalmente divisa in una zona costiera-collinare e in un'area montuosa interna. Il Basso Molise è costituito dalla sezione collinare della regione che scende gradualmente verso l'Adriatico dalla direttrice dei monti Frentani monti della Daunia e che è caratterizzata dalla presenza di importanti città storiche e insediamenti fondati da minoranze etniche eredi di antiche migrazioni d'oltre Adriatico (Acquaviva, Collecroci, S.Felice del Molise, Montemitro, Campomarino, Portocannone, Ururi). I centri abitati dell'Alto Molise possiedono, invece, prevalentemente il carattere di borgo medievale esposti spesso a sud-est: sorgono su altopiani, sproni calcarei, con case addossate le une alle altre raggruppate attorno al castello o al palazzo o alla chiesa principale.

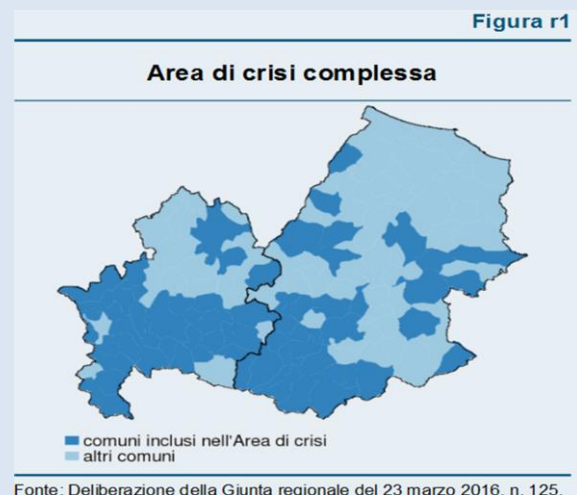
Il Molise conta 310 685 abitanti (aggiornati al 30/09/2016). La distribuzione di questi per classi di età è sostanzialmente in linea con il dato medio nazionale. Per quanto riguarda la natalità del paese, il Molise è tra le regioni con la più bassa percentuale mentre è la seconda regione ad avere il più alto tasso di mortalità rispetto alla media nazionale.

2.2 Analisi economica del territorio

Area di crisi

Tra il 2007 e il 2014, il calo del prodotto in Molise è stato del 14,8 per cento, assai più marcato rispetto a quello medio del Mezzogiorno e del Paese (rispettivamente, 12,7 e 9,0 per cento); vi ha contribuito la crisi strutturale di alcuni dei tradizionali comparti di specializzazione della regione. A Campobasso le difficoltà si sono concentrate nel comparto avicolo, dislocato nell'area interna della provincia, mentre a Isernia hanno riguardato l'industria dell'abbigliamento e il comparto metalmeccanico.

Le ripercussioni occupazionali hanno indotto l'Amministrazione regionale a richiedere al Ministero dello Sviluppo economico il riconoscimento di una situazione di crisi industriale complessa, ai sensi del decreto legge 83/2012, che prevede la definizione di accordi di programma finalizzati alla riconversione e riqualificazione industriale. A tal fine, è stata individuata un'area che comprende 65 comuni dell'area interna del Molise,



dove si concentravano gli insediamenti industriali (fig. r1); nell'agosto 2015, il Ministero ha accettato la richiesta, riconoscendo la gravità della crisi e "l'impatto significativo sulla politica industriale nazionale". Sulla base del censimento del 2011, il territorio delimitato dal provvedimento del Ministero (48,3 per cento della superficie regionale) includeva il 58,0 per cento della popolazione e il 54,1 per cento dell'occupazione industriale; quest'area, inoltre, era caratterizzata da una minore dimensione media delle aziende (6,2 addetti per unità locale; 8,3 negli altri comuni). Le difficoltà che hanno condotto all'adozione di tale provvedimento avevano iniziato a manifestarsi già negli anni duemila. Tra il 2001 e il 2011, infatti, si sono registrate marcate differenze nelle dinamiche demografiche e produttive tra quest'area e il resto della regione: la popolazione si è ridotta del 3,5 per cento, a fronte di una sostanziale stabilità negli altri comuni; anche il calo demografico dei giovani fino a 35 anni è stato più marcato (-15,5 per cento; -11,0 nel resto della regione). Nell'ambito del sistema produttivo, il numero degli addetti dell'industria nell'area di crisi è diminuito in misura più intensa (-25,8 per cento; -18,3 nel resto del Molise).

Sulla base dell'indagine condotta dalla Banca d'Italia al 30 giugno 2016, nel 2015 l'attività economica è lievemente cresciuta, anche se deve ancora consolidarsi il riavvio del ciclo economico. Secondo le stime preliminari di Prometeia il PIL è cresciuto dello 0,3 per cento come nel resto del Mezzogiorno; vi ha contribuito una moderata crescita dei consumi e degli investimenti. Su un campione di imprese industriali molisane con almeno 20 addetti, dal punto di vista aziendale il 2015 è stato un anno molto positivo per il Molise dove l'attività industriale e il fatturato a prezzi costanti sono aumentati anche grazie al buon andamento delle vendite estere. Risultati positivi si sono avuti grazie all'industria alimentare, chimica e dell'automotive che hanno compensato le persistenti difficoltà dell'industria bieticolo-saccarifera, avicola e dell'abbigliamento.

L'analisi dei bilanci delle società di capitali con sede in Regione ha mostrato segnali di miglioramento della situazione economico-finanziaria delle imprese molisane e anche il grado di indebitamento ha mostrato una significativa riduzione.

I vari settori economici presenti in Molise sono:

1. i servizi, che contribuiscono per circa il 72% - un punto percentuale sopra la media nazionale;
2. le industrie, che inglobano l'agro-alimentare, il tessile, l'abbigliamento, il legno e la sua lavorazione, le costruzioni e le industrie della chimica della gomma e della metalmeccanica, con circa il 24%;
3. l'agricoltura per il 4%.

Tavola a1

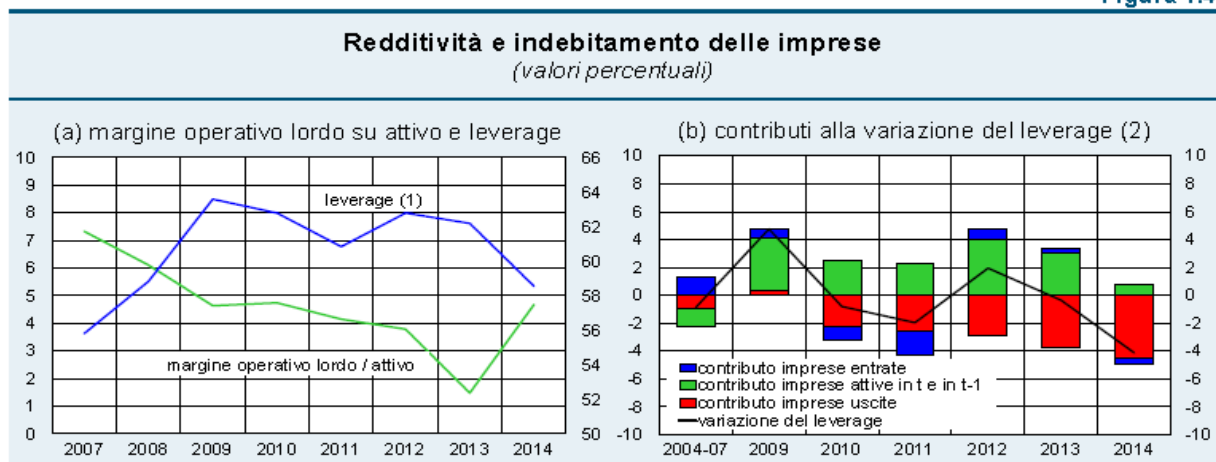
Valore aggiunto per settore di attività economica e PIL nel 2014
(milioni di euro e valori percentuali)

SETTORI	Valori assoluti (1)	Quota % (1)	Var. % sull'anno precedente (2)			
			2011	2012	2013	2014
Agricoltura, silvicoltura e pesca	298	5,1	2,7	4,5	-0,4	1,0
Industria	1.379	23,7	-5,0	-5,9	5,1	-0,2
Industria in senso stretto	1.062	18,2	-4,9	-1,7	10,1	2,6
Costruzioni	318	5,5	-5,1	-14,7	-7,0	-8,5
Servizi	4.145	71,2	-0,7	-2,2	-3,0	1,5
Commercio (3)	1.163	20,0	-0,3	-5,3	-0,7	8,0
Attività finanziarie e assicurative (4)	1.291	22,2	-0,6	-1,5	-8,7	0,7
Altre attività di servizi (5)	1.690	29,0	-1,2	-0,8	0,2	-2,0
Totale valore aggiunto	5.821	100,0	-1,6	-2,7	-1,0	1,0
PIL	6.382	0,4	-1,5	-3,1	-1,3	1,0
PIL pro capite (euro)	20.326	76,6	-1,3	-3,0	-1,4	1,2

-La situazione economica e finanziaria delle imprese-

Nel 2014, il leverage (rapporto tra i debiti finanziari e la somma dei debiti finanziari e il patrimonio netto) è passato dal 62,2 al 58,6 per cento, riflettendo l'uscita dal campione di imprese molto indebitate (soprattutto società non più attive a seguito di liquidazione o procedura concorsuale; fig. 1.4b); per le imprese attive, la crescita dell'indebitamento si è nettamente ridimensionata. Tra i diversi settori, il ricorso alla leva finanziaria è diminuito sensibilmente nell'edilizia, dove si è comunque mantenuto su valori elevati, e nel terziario; è invece rimasto pressoché invariato nella manifattura.

Figura 1.4

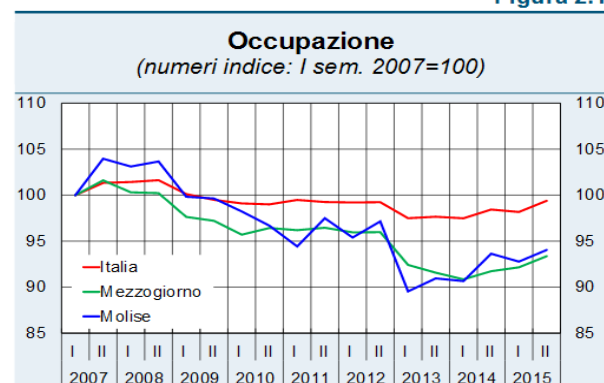


Anche gli indici di liquidità sono migliorati. Nel 2014, il rapporto tra attivo corrente e passivo corrente è nettamente cresciuto (109,2 per cento), collocandosi ben al di sopra dei valori registrati negli anni precedenti; l'incidenza delle componenti più liquide sul totale dell'attivo, in crescita già nel 2013, ha raggiunto un massimo storico (5,7 per cento), in una fase caratterizzata da politiche di investimento ancora prudenti.

-L'occupazione-

Nel 2015, il mercato del lavoro in Molise ha continuato a mostrare segnali di miglioramento, eppure in misura meno pronunciata rispetto all'anno precedente. Secondo i dati della Rilevazione sulle forze di lavoro dell'Istat, gli occupati sono aumentati dell'1,4 per cento (2,1 nel 2014), a un ritmo superiore rispetto al Paese (0,8). Nonostante il recupero dell'ultimo biennio, il numero degli occupati si colloca ancora

Figura 2.1



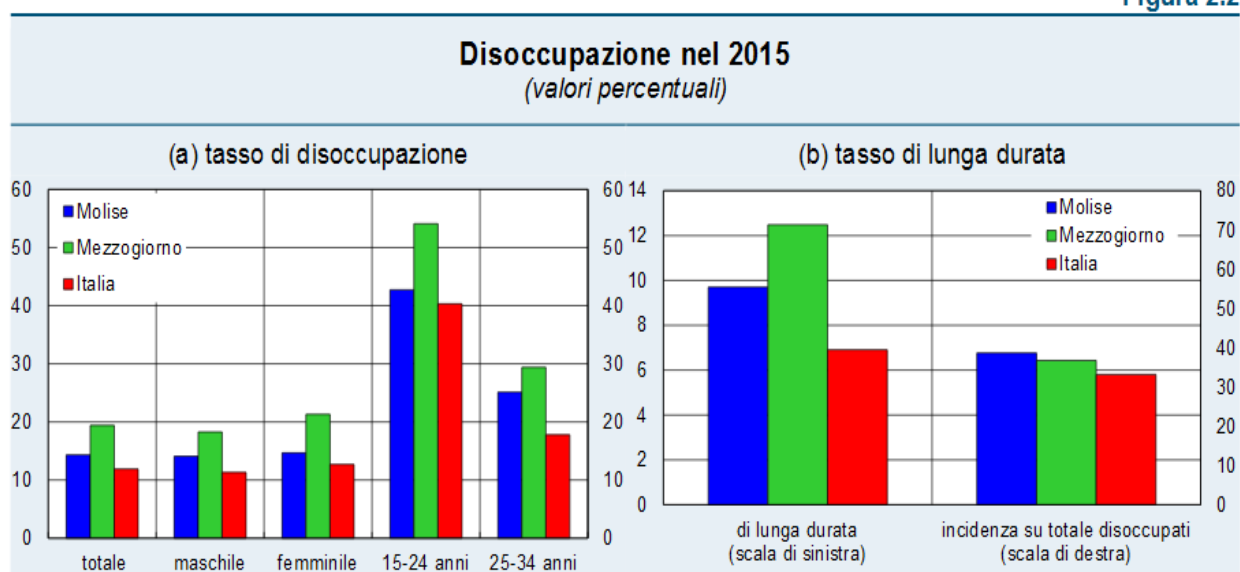
significativamente al di sotto dei livelli pre-crisi (fig. 2.1). L'incremento occupazionale ha riguardato unicamente la componente maschile, interessando soprattutto i più giovani. Tra i settori, l'occupazione è aumentata nell'industria in senso stretto e nei servizi mentre nel settore delle costruzioni è proseguito il ridimensionamento degli addetti, in atto da oltre un quinquennio. L'occupazione alle dipendenze, dopo un biennio di contrazione, è cresciuta del 5,2 per cento. Il tasso di occupazione della popolazione residente tra i 15 e i 64 anni si è così attestato al 49,4 per cento (48,5 nel 2014), quasi 7 punti al di sotto del dato medio nazionale.

-L'offerta di lavoro e la disoccupazione-

Nel 2015, la partecipazione al mercato del lavoro è salita dello 0,4 per cento, portando il tasso d'attività al 57,8 per cento (64,0 in Italia). Le persone in cerca di occupazione sono, invece, diminuite del 5,3 per cento; il tasso di disoccupazione è così sceso al 14,3 per cento (11,9 in Italia; fig. 2.2a). La flessione delle persone in cerca di lavoro ha interessato per lo più la componente maschile e i più giovani. Il tasso medio di disoccupazione di lunga durata, inteso come l'incidenza del numero dei disoccupati da più di un anno sul totale della forza lavoro, si è ridotto di 0,5 punti rispetto al 2014, collocandosi al 9,7 per cento (12,5 nel Mezzogiorno e 6,9 in Italia; fig. 2.2.b); la disoccupazione di lungo periodo rappresenta il 67,7 per cento di quella totale (64,3 nel Mezzogiorno).



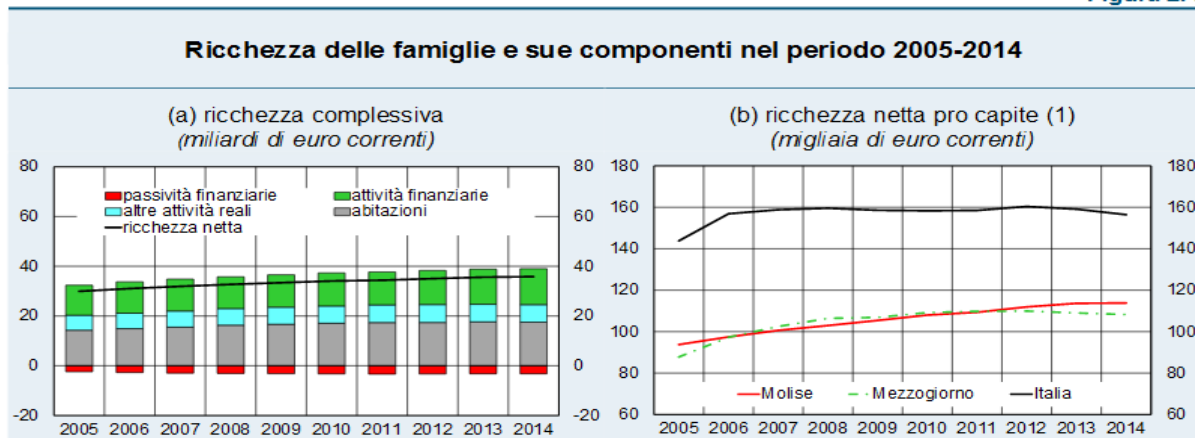
Figura 2.2



-La ricchezza delle famiglie-

Al termine del 2014, in base a recenti stime, la ricchezza netta delle famiglie molisane consumatrici e produttrici; cfr. la sezione: Note metodologiche) ammontava a circa 36 miliardi di euro (fig. 2.4a), meno dell'1 per cento del corrispondente aggregato nazionale; essa era pari a 7,6 volte il reddito disponibile lordo (8,7 in Italia). Nel periodo 2005-2014, la ricchezza netta totale, misurata a prezzi correnti, è aumentata del 19,6 per cento, un ritmo superiore a quello dell'Italia(14,2), ma in termini pro capite rimaneva su valori nettamente inferiori a quelli medi nazionali (114.000 euro nel 2014 contro 156.000 in Italia; fig. 2.4b).

Figura 2.4

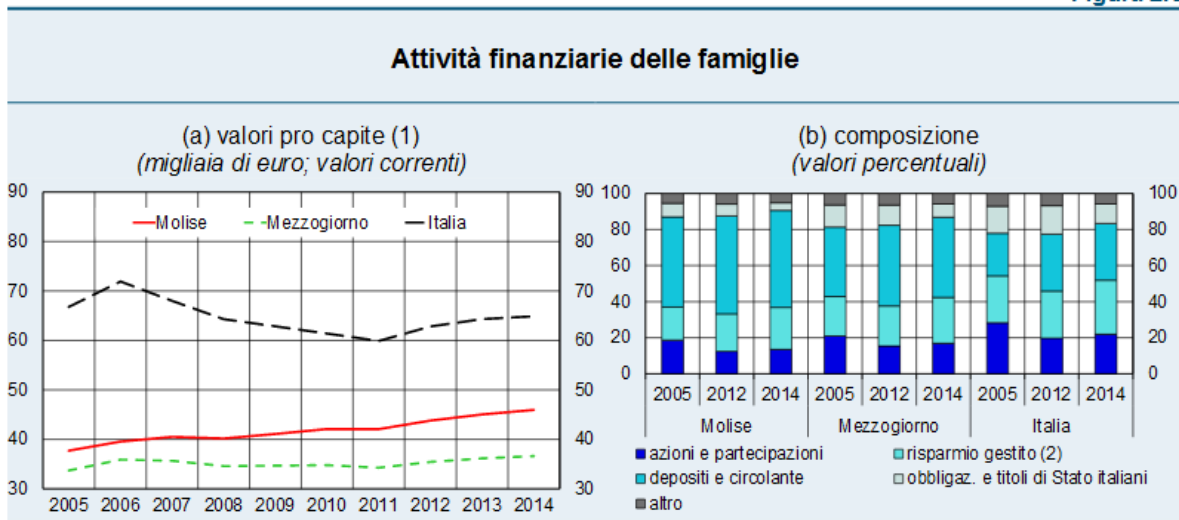


La sostenuta crescita registrata nel decennio ha riflesso l'espansione sia della componente reale sia di quella finanziaria.

Le attività reali costituiscono tradizionalmente la parte più rilevante della ricchezza lorda. Nel decennio 2005-2014, in Molise esse sono cresciute del 20,9 per cento a prezzi correnti, attestandosi al 63 per cento dell'aggregato; in termini pro capite erano pari a 78.000 euro (107.000 in Italia). Nel 2014, la componente abitativa delle famiglie molisane superava il 71 per cento della ricchezza reale; lo stock di capitale delle famiglie produttrici (fabbricati non residenziali, impianti e macchinari, ecc.) incideva per il 18,3 per cento, mentre i terreni rappresentavano il 10,4 per cento, un valore nettamente superiore alla media nazionale (3,4). Nell'intero decennio, il valore delle abitazioni, misurato a prezzi correnti, è salito complessivamente del 22,4 per cento, in misura inferiore a quella media nazionale.

Le attività e le passività finanziarie. Tra il 2005 e il 2014 il valore delle attività finanziarie (ricchezza finanziaria lorda) detenute dalle famiglie molisane è cresciuto del 20,0 per cento (2,1 in Italia), attestandosi a 14 miliardi di euro, 46.000 euro in termini pro capite (65.000 in Italia); al netto delle passività (mutui, prestiti personali, ecc.) la ricchezza finanziaria ammontava a 2,4 volte il reddito disponibile (2,8 in Italia). Alla fine del 2014, oltre la metà della ricchezza finanziaria lorda delle famiglie si concentrava nelle attività più liquide (circolante e depositi bancari e postali), in misura sensibilmente superiore rispetto alla media nazionale.

Figura 2.5



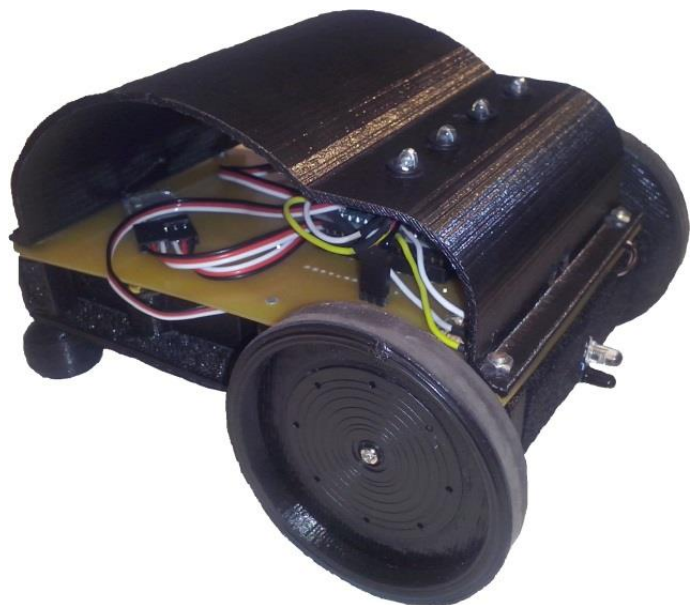
3. Il prodotto

3.1 Il prodotto che l'impresa intende offrire

Nella nostra azienda, la valorizzazione del "Made in Italy" sarà perseguita realizzando un prodotto innovativo, basato sull'utilizzo delle stampanti in 3D, da utilizzare come strumento della didattica laboratoriale. Il dispositivo sarà una piattaforma robotica "Open Source" in grado di interagire con l'ambiente e con strumenti tecnologici innovativi e realizzabile nella sede dei laboratori dell'ISIS "Fermi-Mattei".

A corredo del prodotto sarà realizzata la guida e predisposti i manuali tecnici per facilitarne l'utilizzo. Il prodotto

finale sarà un **kit** di montaggio con un'alta valenza nella didattica laboratoriale utilizzabile nelle scuole primarie e secondarie di primo grado per favorire l'apprendimento delle tematiche inerenti la programmazione informatica. È prevista la commercializzazione a basso prezzo partendo dalle scuole ma estensibile anche ad utenti che vogliano utilizzarlo per altri scopi.



4. Le politiche di marketing

4.1 Prezzi e obiettivi di sviluppo

Si prevede che nel primo anno di attività il prezzo di vendita eguagli i costi (euro 450.240,00) di produzione, senza margine di utile. Pertanto il prezzo unitario di vendita risulta essere pari a € 197,00; nel secondo anno si stima un aumento delle vendite pari al 33% derivante da un ampliamento del mercato di sbocco rappresentato da scuole analoghe di altre regioni. Il prezzo di vendita risulta pari a € 199,00 con un mark up pari al 17%. Nel terzo anno, infine, la produzione è consolidata ed è ormai a regime e il prezzo unitario di vendita è pari a € 213,00 con un mark up pari al 25% e la commercializzazione del nostro prodotto si estende anche a strutture extra scolastiche.

4.2. Pubblicità e promozione delle vendite

Le politiche di promozione che l'impresa intende effettuare per ampliare le proprie quote di mercato sono:

- Partecipazioni a fiere e concorsi che promuovono la diffusione dell'elettronica e dell'informatica nelle scuole come Future Recoded;

L'ISIS Fermi-Mattei di Isernia è risultato tra le cinque scuole finaliste selezionate per la Future Fair di Milano, evento conclusivo del progetto Future Recoded. Future Recoded è un programma di formazione esteso a tutto il territorio nazionale, finanziato da Microsoft YouthSpark, Fondazione Cariplo e coordinato da Fondazione Filarete. Il progetto è stato ideato per arricchire le competenze tecniche degli studenti universitari e delle scuole superiori allo scopo di ridurre il gap tra il modo della scuola e quello del lavoro, con particolare riferimento alle carriere dell'ambito scientifico, tecnologico, ingegneristico e matematico. L'evento finale della grande fiera sulle innovazioni ideate dai giovani tra i 15 e 19 anni, si terrà all'Auditorium dell'Università Statale di Milano il 10 febbraio dalle 9.00 alle 13.00. Alcuni allievi del Fermi-Mattei insieme ai loro docenti, presenteranno un innovativo prototipo di robot didattico interamente sviluppato presso il laboratorio di Tecnologie Elettroniche dell'Istituto Tecnico Industriale.

- pubblicazioni su riviste specializzate;
- Volantini e manifesti;
- Spot pubblicitari su mass-media locali;
- sito web - www.opensourcerobotics.it

5. Analisi Swot

5.1 Analisi rischi-opportunità



Opportunità e Punti di forza:

- Realizzazione di un prototipo di piattaforme robotiche "Open Source Robotics" da realizzare all'interno dei laboratori dell'istituzione scolastica "Fermi-Mattei", come strumento per la didattica innovativa, sfruttando la stampante 3D;
- Commercializzazione a basso costo sia del prodotto completo sia di un kit di componentistica con annesso manuale tecnico per facilitarne il montaggio;
- Distribuzione del prodotto, come clienti potenziali, alle scuole primarie e secondarie per la diffusione della cultura digitale e della robotica educativa;
- Individuazione della piattaforma robotica "Open Source Robotics" per interagire con l'ambiente esterno e con i nuovi strumenti tecnologici come ad esempio gli smartphone.

Minacce e Punti di debolezza:

- Esistenza di analoghi prodotti innovativi, commercializzati da imprese concorrenti;
- Necessità di raggiungere un "break-even point", considerando la struttura dei costi e la determinazione del prezzo di vendita;
- Possibilità di un rapido superamento tecnologico;
- Probabili inefficienze delle figure professionali in grado di coadiuvare i discenti nell'utilizzo di tale strumento didattico;
- Lentezza del processo produttivo che impedisce una sana rotazione di magazzino.

6. *Il mercato potenziale*

6.1 *Ricerche di mercato*

Il mercato potenziale è costituito dagli istituti scolastici rappresentanti la scuola primaria e secondaria. (Allegato 2). Nella regione sono presenti le seguenti strutture scolastiche:

- 50 scuole primarie della provincia di Isernia;
- 25 scuole secondarie della provincia di Isernia;
- 95 scuole primarie della provincia di Campobasso;
- 60 scuole secondarie della provincia di Campobasso



Le caratteristiche innovative del prodotto fanno ipotizzare la vendita di almeno un kit per ogni istituzione scolastica e prevedere, in futuro, la commercializzazione del prodotto su tutto il territorio nazionale e anche all'estero.

7. *Le previsioni economico finanziarie*

Il prospetto proposto rappresenta l'andamento delle principali poste del Conto Economico Previsionale per i primi tre anni di attività.

Si prevede che nel primo anno di attività il prezzo di vendita eguagli i costi (euro 450.240,00) di produzione, senza margine di utile, per favorire la copertura di tutti i costi di produzione. I canali di vendita sono rappresentati dalle scuole primarie e secondarie di primo grado della regione Molise e di alcune regioni limitrofe per un totale di unità vendute pari a 2286 ed una perdita sofferta (per effetto dell'incidenza degli oneri finanziari) pari a €1.498,00.

Nel secondo anno si stima un aumento delle vendite pari al 33% derivante da un ampliamento del mercato di sbocco rappresentato da scuole analoghe situate sul territorio nazionale. Il prezzo di vendita risulta determinato considerando un mark up del 17% sul costo di produzione.

Nel terzo anno, infine, la produzione è consolidata ed è ormai a regime: il mark up viene aumentato di 8 punti percentuali rispetto all'anno precedente.

Il mercato effettivo è stato ampliato: la commercializzazione del nostro prodotto si estende anche a strutture extra scolastiche.

Il risultato economico è interessante sia in termini di valore assoluto che in rapporto ai ricavi netti di esercizio.

I ricavi sono stati considerati secondo il budget delle vendite elaborato.

Le rimanenze finali sono state calcolate tenendo conto delle rimanenze di materie prime.

I costi per il personale sono relativi ai soci d'opera addetti al settore industriale, commerciale e amministrativo.

-Movimentazioni delle immobilizzazioni-

	anno n	anno n + 1	anno n+2
MACCHINARI			
costo storico	26.000,00	26.000,00	26.000,00
aliquota ammortamento	15%	15%	15%
ammortamento	3.900,00	3.900,00	3.900,00
fondo ammortamento	3.900,00	7.800,00	11.700,00
valore netto delle immobilizzazioni	22.100,00	18.200,00	14.300,00
IMPIANTI			
costo storico	18.000,00	18.000,00	18.000,00
aliquota ammortamento	7,50%	7,50%	7,50%
ammortamento	1.350,00	1.350,00	1.350,00
fondo ammortamento	1.350,00	2.700,00	4.050,00
valore netto delle immobilizzazioni	16.650,00	15.300,00	13.950,00
ATTREZZATURE			
costo storico	22.000,00	22.000,00	22.000,00
aliquota ammortamento	15,00%	15,00%	15,00%
ammortamento	3.300,00	3.300,00	3.300,00
fondo ammortamento	3.300,00	6.600,00	9.900,00
valore netto delle immobilizzazioni	18.700,00	15.400,00	12.100,00
ARREDAMENTO			
costo storico	15.000,00	15.000,00	15.000,00
aliquota ammortamento	20,00%	20,00%	20,00%
ammortamento	3.000,00	3.000,00	3.000,00
fondo ammortamento	3.000,00	6.000,00	9.000,00
valore netto delle immobilizzazioni	12.000,00	9.000,00	6.000,00
SOFTWARE			
costo storico	12.000,00	12.000,00	12.000,00
aliquota ammortamento	33,00%	33,00%	33,00%
ammortamento	3.960,00	3.960,00	3.960,00
fondo ammortamento	3.960,00	7.920,00	11.880,00
valore netto delle immobilizzazioni	8.040,00	4.080,00	120,00
COSTI D'IMPIANTO			
costo storico	15.000,00	15.000,00	15.000,00
aliquota ammortamento	20%	20%	20%
ammortamento	3.000,00	3.000,00	3.000,00
fondo ammortamento	3.000,00	6.000,00	12.000,00
valore netto delle immobilizzazioni	12.000,00	9.000,00	3.000,00
TOTALE AMMORTAMENTI	18.510,00	18.510,00	18.510,00

-Bilancio Previsionale-

Stato Patrimoniale

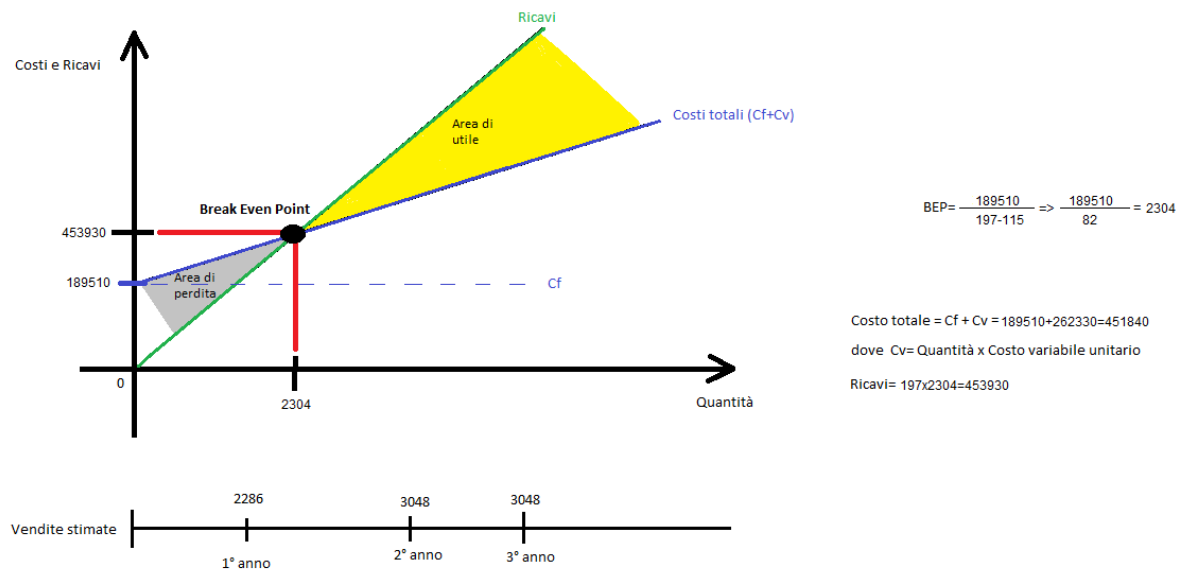
STATO PATRIMONIALE							
ATTIVO				PASSIVO			
B) IMMOBILIZZAZIONI				A) PATRIMONIO NETTO			
I immobilizzazioni immateriali				I capitale sociale	20.000	20.000	20.000
1) costi d'impianto e di ampliamento	12.000	9.000	3.000	IV riserva legale			11.589
4) concessioni, licenze, marchi e diritti simili	8.040	4.080	120	V riserve statutarie			
TOT.	20.040	13.080	3.120	VII altre riserve:			
II immobilizzazioni materiali				- utili a nuovo			
2) impianti e macchinario	38.750	33.500	28.250	IX utile d'esercizio	- 1.498	57.944	85.682
3) attrezzature industriali e commerciali	18.700	15.400	12.100	TOT. A	18.502	77.944	117.271
4) altri beni	12.000	9.000	6.000	B) FONDI PER RISCHI E ONERI			
TOT.	69.450	57.900	46.350	2) per imposte			
TOT. B	89.490	70.980	49.470	3) altri			
C) ATTIVO CIRCOLANTE				TOT. B	0	0	0
I rimanenze				C) TFR	8.730	10.540	11.060
1) materie prime, sussidiarie, ecc.	720	1.720	1.720	D) DEBITI			
TOT.	720	1.720	1.720	4) debiti verso banche	53.393	57.650	59.680
II crediti				7) debiti verso fornitori	113.000	126.000	91.000
1) verso clienti	130.000	207.000	228.000	12) debiti tributari	60.036	74.720	82.580
5) verso altri		1.864	5.230	13) debiti verso Istituti di previdenza	10.100	15.720	16.820
TOT.	130.000	208.864	233.230	14) altri debiti:			
IV disponibilità liquide				a) verso Fondi pensione	6.969	9.680	9.880
1) depositi bancari e postali	48.000	88.000	99.000	b) debiti diversi			
3) denaro e valori in cassa	2.520	2.690	4.871	TOT. D	243.498	283.770	259.960
TOT.	50.520	90.690	103.871	E) RATEI E RISCONTI			
TOT. C	181.240	301.274	338.821				
D) RATEI E RISCONTI							
TOTALE ATTIVO (A+ B+ C)	270.730	372.254	388.291	TOTALE PASSIVO (A+ B+ C+ D+ E)	270.730	372.254	388.291

Conto Economico

CONTO ECONOMICO			
A) VALORE DELLA PRODUZIONE			
1. ricavi delle vendite e delle prestazioni	450.342	606.224	649.224
2. variazione rimanenze prodotte e semilavorati			
4. incremento immobilizzazioni lavori interni			
5. altri ricavi e proventi			
TOT. A	450.342	606.224	649.224
B) COSTI DELLA PRODUZIONE			
6. materie prime, di consumo, sussidiarie	110.450	150.450	145.050
7. servizi	50.000	55.000	62.000
8. godimento beni di terzi	70.000	70.000	70.000
9. personale	202.000	225.000	225.000
10. ammortamento e svalutazioni:			
a) immobilizzazioni immateriali	3.960	3.960	3.960
b) immobilizzazioni materiali	14.550	15.450	15.450
d) svalutazione crediti			
11. variazione rimanenze materie prime, di consumo, sussidiarie	- 720	- 1.720	- 1.720
13. altri accantonamenti			
14. oneri diversi di gestione			
TOT. B	450.240	518.140	519.740
DIFFERENZA TRA VALORE E COSTI DELLA PRODUZIONE (A-B)	102	88.084	129.484
C) PROVENTI E ONERI FINANZIARI			
15. proventi da partecipazione			
16. altri proventi finanziari			
17. interessi e altri oneri finanziari	- 1.600	- 1.600	- 1.600
TOT. C	- 1.600	- 1.600	- 1.600
D) RETTIFICHE DI VALORE DI ATTIVITÀ FINANZIARIE			
RISULTATO PRIMA DELLE IMPOSTE	- 1.498	86.484	127.884
22. imposte d'esercizio		28.540	42.202
23. utile d'esercizio	- 1.498	57.944	85.682

Break Even Point

La crescita costante del fatturato prevede il raggiungimento del Break even point al secondo anno di attività che può essere considerato anno a regime.



Il costo unitario del prodotto è determinato tenendo conto del costo delle materie prime come da distinta base (Allegato 3), dell'ammortamento delle immobilizzazioni, dei tempi di lavorazione dei macchinari e della manodopera diretta e indiretta.

Il totale delle unità prodotte è calcolato tenendo conto dei tempi di lavorazione (Allegato 4) necessari per il completamento del Process Flow Chart. (Allegato 5)

Il Break Even Point si raggiunge nel secondo anno di attività quando la quantità prodotta si attesta sulle 2304 unità e, a partire da tale valore, l'azienda si posiziona nell'area di utile.

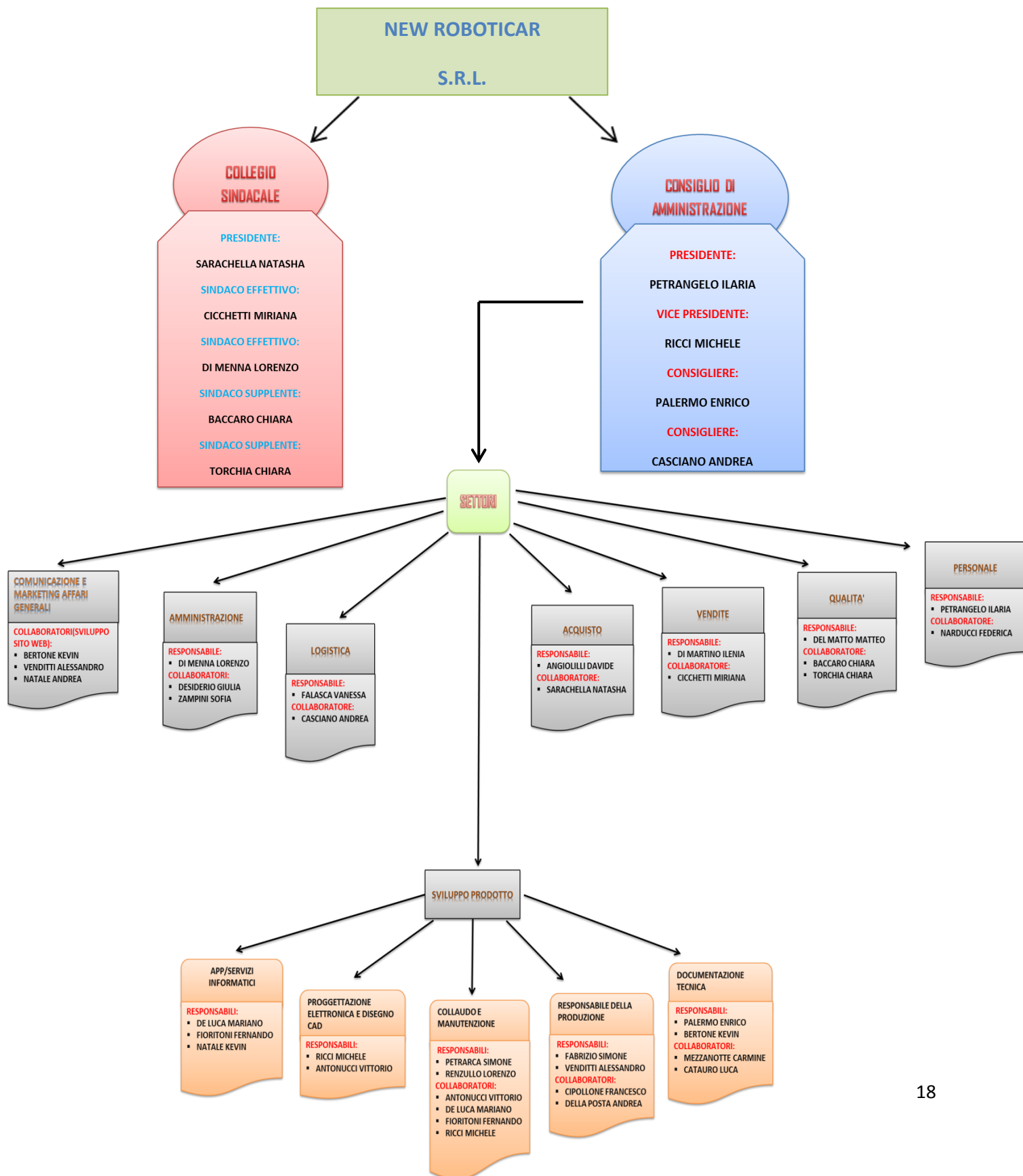
Report finale degli amministratori

Nel terzo anno di attività, in sede di approvazione del bilancio d'esercizio, l'assemblea dei soci delibera il riparto dell'utile conseguito nel seguente modo: accantonamento a riserva legale e la parte rimanente distribuita tra i soci in proporzione alle quote di partecipazione al capitale sociale.

A seguito di attenti studi del settore, si è osservato che il mercato di riferimento è in una fase di espansione; ciò rende alquanto improbabile una diminuzione della domanda. Si prevede, pertanto un incremento del margine di utile anche negli anni successivi.

Allegati

Allegato 1 – Organigramma –



Allegato 2 – Elenco scuole regione Molise –

-Scuole primarie in provincia di Isernia-

- ❖ **F. Iovine**
Via Umberto I
86080 Acquaviva d'Isernia IS
- ❖ **San Marco**
Via Antonio Lucci
86081 Agnone IS
- ❖ **Agnone Capoluogo - Marinelli**
Piazza del Popolo
86081 Agnone IS
- ❖ **Bagnoli del Trigno**
Via Marconi
86091 Bagnoli del Trigno IS
- ❖ **Belmonte Nel Sannio Cap.**
Via Cardarelli
86080 Belmonte del Sannio IS
- ❖ **Cantalupo Nel Sannio Cap.**
Via Fiume
86092 Cantalupo Nel Sannio IS
- ❖ **Capracotta Capoluogo**
Via Nicola Falconi
86082 Capracotta IS
- ❖ **Carovilli Capoluogo**
Via Costa Ospedale
86083 Carovilli IS
- ❖ **Carpinone Cap**
Via Salita Colle 131
86093 Carpinone IS
- ❖ **Castel San Vincenzo**
Piazza S. Pietro
86071 Castel San Vincenzo IS
- ❖ **Castelpetroso – Indiprete**
- Via Glicinia 21
86090 Castelpetroso IS
- ❖ **Marco Polo - Cerro al Volt.**
Via Aldo Moro
86072 Cerro al Volturno IS
- ❖ **Civitanova del Sannio**
Piazza Padre Antonio Fiorante
86094 Civitanova del Sannio IS
- ❖ **Colli a Volturno**
Via Roma
86073 Colli a Volturno IS
- ❖ **Filignano Capoluogo**
Via Milano
86074 Filignano IS
- ❖ **Forlì del Sannio**
Piazza Municipio
86084 Forlì del Sannio IS
- ❖ **Fornelli Capoluogo**
Via dei Martiri
86070 Fornelli IS
- ❖ **Frosolone**
Piazza A. Volta
86095 Frosolone IS
- ❖ **Isernia S. Leucio**
Piazza Michelangelo
86170 Isernia IS
- ❖ **S. Lazzaro**
Via Aldo Moro
08654 Isernia IS
- ❖ **Isernia S. Giovanni Bosco**
Via Aldo Moro

86170 Isernia IS

❖ **San Pietro Celestino**

Piazza A. Volta
86170 Isernia IS

❖ **Macchia d'Isernia Capoluogo**

Via Celestino V
86070 Macchia d'Isernia IS

❖ **Macchiagodena Capoluogo**

Contrada Incoronata
86096 Macchiagodena IS

❖ **Miranda**

Via Provinciale
86080 Miranda IS

❖ **Montaquila Masserie la Corte**

Masserie la Corte
86070 Montaquila IS

❖ **F. Iovine - Montenero V.**

Via Nostra Signora di Lourdes
86080 Montenero Val Cocchiara IS

❖ **Monteroduni Capoluogo**

Via Italo Balbo
86075 Monteroduni IS

❖ **Monteroduni S. Eusanio**

Via Italo Balbo
86075 Monteroduni IS

❖ **Pesche Capoluogo**

Via Giovanni XXIII
86090 Pesche IS

❖ **Pescolanciano Capoluogo**

86097 Pescolanciano IS

❖ **Poggio Sannita Capoluogo**

Via Edificio Scolastico
86086 Poggio Sannita IS

❖ **Sant'Agapito Capoluogo**

Via Roma 57
86070 Sant'Agapito IS

❖ **Scuola Elem.S. Campano Taverna**

86078 Sesto Campano IS

❖ **Vastogirardi Capoluogo**

Via XVIII Settembre
86089 Vastogirardi IS

❖ **Pilla**

Via Maiella
Venafro IS

❖ **Scuola Elem.**

Via Machiavelli
86079 Venafro IS

❖ **Venafro Capoluogo Primo**

Via Machiavelli
86079 Venafro IS

-Scuole Secondarie di primo grado provincia d'Isernia-

❖ **G. N. d'Agnillo**

Via P.Micca N.1
86081 Agnone IS

❖ **G.N. Rossi**

Via G. Marconi 60
86091 Bagnoli del Trigno IS

❖ **Capracotta T. Mosca**

Via Nicola Falconi
86082 Capracotta IS



❖ **S. Stefano del Lupo**

Via Costa Ospedale
86083 Carovilli IS

❖ **Scuola Media "P. Valente"**

Via Salita Colle 131
86093 Carpinone IS

❖ **Orazio d'Uva**

Via Glicinia 21
86090 Castelpetroso IS

❖ **Cerro al Volturno-D. Alighieri**

Via Aldo Moro
86072 Cerro al Volturno IS

❖ **Civitanova del Sannio**

86094 Civitanova del Sannio IS

❖ **Sc. Media Statale "A. Gramsci"**

Via Roma
86073 Colli a Volturno IS

❖ **Sc. Media di Fornelli**

Via dei Martiri
86070 Fornelli IS

❖ **Frosolone - G.A. Colozza**

Corso Vittorio Emanuele 67
86095 Frosolone IS

❖ **C.P.I.A.**

Corso Garibaldi 43
86170 Isernia IS

❖ **Giovanni XXIII**

Corso Garibaldi 43
86170 Isernia IS

❖ **Andrea d'Isernia**

❖ **Scuola Media G. d'Annunzio**

Via Guglielmo Marconi 17
86078 Sesto Campano IS

❖ **Scuola Media Statale "L. Pilla"**

Via Maiella
86079 Venafro IS

Via Giovanni Pascoli 1

86170 Isernia IS

❖ **A. Notte**

Parco della Rimembranza
86096 Macchiagodena IS

❖ **Scuola Media**

Via Aia Comunale
86080 Miranda IS

❖ **Montaquila**

Masserie la Corte
86070 Montaquila IS

❖ **Sc. Sec. I Grado "G. Galilei"**

Via Italo Balbo
86075 Monteroduni IS

❖ **Pescolanciano**

Via Roma
86097 Pescolanciano IS

❖ **Pietrabbondante**

Corso Sannitico 36
86085 Pietrabbondante IS

❖ **Francesco Jovine**

Via San Marco 1
86077 Pozzilli IS

❖ **Rionero Sannitico**

Via Roma
86087 Rionero Sannitico IS

❖ **Roccamandolfi**

Corso Umberto I

-Scuole primarie in provincia di Campobasso -

❖ **Acquaviva Collecroce
Capoluogo**

Via Indipendenza

86030 Acquaviva Collecroce CB

Via Mazzini 1

86100 Campobasso CB

❖ **Baranello Capoluogo**

Via Marconi 45

86011 Baranello CB

❖ **Nicola Scarano**

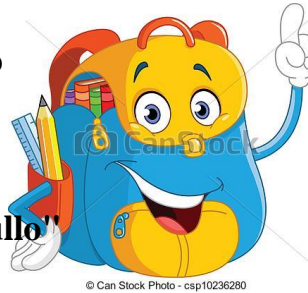
Via Crispi 90

86100 Campobasso CB

❖ **Baranello "Largo Zullo"**

Largo Zullo

86011 Baranello CB



© Can Stock Photo - csp10236280

❖ **S. d'Acquisto**

Via Kennedy

86100 Campobasso CB

❖ **F. Amatuzio**

Corso Amatuzio 33

86021 Bojano CB

❖ **Don Milani**

Via Leopardi

86100 Campobasso CB

❖ **Bojano "Monteverde"**

86021 Bojano CB

❖ **Enrico d'Ovidio**

Via Roma 41

86100 Campobasso CB

❖ **Bojano "Castellone"**

86021 Bojano CB

❖ **Nina Guerrizio**

Via d'Amato

86100 Campobasso CB

❖ **Bonefro Capoluogo**

Contrada da Monte di Pietra

86041 Bonefro CB

❖ **Giovanni Paolo II**

Via Gramsci N.11/B

86100 Campobasso CB

❖ **Busso Capoluogo**

Via Vittorio Veneto

86010 Busso CB

❖ **Mascione**

Contrada da Casale- Mascione -

86100 Campobasso CB

❖ **C. Basso "S. Giovanni dei
Gelsi"**

Via Friuli Venezia Giulia

86100 Campobasso CB

❖ **Scuola Element. Parific.
Paritaria "Maria
Immacolata"**

Salita San Bartolomeo 26

86100 Campobasso CB

❖ **Mario Pagano**

❖ **Campochiaro Capoluogo**

Via Roma

86020 Campochiaro CB

❖ **Campodipietra Capoluogo**

Piazza della Rimembranza

86010 Campodipietra CB

❖ **Campolieto Capoluogo**

Via Galdina 13

86040 Campolieto CB

❖ **Campomarino Capoluogo**

Via Favorita 26

86042 Campomarino CB

❖ **Campomarino "Nuova
Cliternia"**

86042 Campomarino CB

❖ **Casacalenda Capoluogo**

Via De Gasperi S.N.C.

86043 Casacalenda CB

❖ **Castellino del Biferno Cap.**

Via delle Grazie 85

86020 Castellino del Biferno CB

❖ **Giovanni Boccardo**

Via Pasubio

86031 Castelmauro CB

❖ **Castropignano Cap.**

Contrada da Iannaricciola

86010 Castropignano CB

❖ **Cercemaggiore "San Marco"**

Loc. San Marco

86012 Cercemaggiore CB

❖ **Cercepiccola**

Via Abate Tata 75

86010 Cercepiccola CB

❖ **Colle d'Anchise - "G.
Rivera"**

Via Campo Aperto

86020 Colle d'Anchise CB

❖ **Colletorto Capoluogo**

Via Molise

86044 Colletorto CB

❖ **Ferrazzano Capoluogo**

Via Crocella

86010 Ferrazzano CB

❖ **Fossalto Capoluogo**

Via Garibaldi

86020 Fossalto CB

❖ **Gambatesa Capoluogo**

Via Nazionale Sannitica 49

86013 Gambatesa CB

❖ **Gildone Capoluogo**

Contrada da Cupa

86010 Gildone CB

❖ **Guardialfiera Capoluogo**

Corso Umberto I

86030 Guardialfiera CB

❖ **Guardiaregia "Brusa
Romagnoli"**

Via Marconi

86014 Guardiaregia CB

❖ **Guglionesi Capoluogo**

Piazza Indipendenza 13

86034 Guglionesi CB

❖ **Jelsi Capoluogo**

Via Generale d'Amico
86015 Jelsi CB

❖ **Alessandro Novelli**

Via A. Novelli
86035 Larino CB

❖ **San Leonardo**

Via Morrone 1
86035 Larino CB

❖ **Limosano Capoluogo**

Via Regina Margherita
86022 Limosano CB

❖ **Lucito Capoluogo**

Via G. De Rubertis
86030 Lucito CB

❖ **Lupara Cap.**

Via C. Antonarelli
86030 Lupara CB

❖ **Mafalda Capoluogo**

Via Emilia 8
86030 Mafalda CB

❖ **Matrice Capoluogo**

Via Calvario 3
86030 Matrice CB

❖ **Mirabello Sannitico**

Via Firenze 1
86010 Mirabello Sannitico CB

❖ **Monacilioni Capoluogo**

Via Mazzini
86040 Monacilioni CB

❖ **Montagano Capoluogo**

Via Pozzo Vecchio
86023 Montagano CB

❖ **Montecilfone Capoluogo**

Via Roma 111
86032 Montecilfone CB

❖ **Montefalcone Nel Sannio
Cap.**

Contrada da Orto la Corte
86033 Montefalcone nel Sannio CB

❖ **Montemitro Capoluogo**

Via Maharsca
86030 Montemitro CB

❖ **Piazza della Libertà**

Piazza della Libertà' 14
86036 Montenero di Bisaccia CB

❖ **Colle della Speranza**

Via Argentieri S.N.C.
86036 Montenero di Bisaccia CB

❖ **Montorio nei Frentani**

Via C.Carfagnini
86040 Montorio nei Frentani CB

❖ **Morrone del Sannio
Capoluogo**

Via San Roberto 7
86040 Morrone del Sannio CB

❖ **Oratino Capoluogo**

Piazza Rogati 4
86010 Oratino CB

❖ **Palata Capoluogo**

Via Kennedy 1
86037 Palata CB

❖ **Tavenna Capoluogo**

Via Roma 1
86030 Tavenna CB

❖ **Termoli "Primo Circolo"**

Piazza Vittorio Veneto
86039 Termoli CB

❖ **Principe di Piemonte**

Piazza Vittorio Veneto
86039 Termoli CB

❖ **Termoli "Difesa Grande"**

Via dei Faggi
86039 Termoli CB

❖ **Direzione Did"Secondo Circolo"**

Via Maratona Snc
86039 Termoli CB

❖ **Scuola Element. "Via Maratona"**

Via Maratona Snc
86039 Termoli CB

❖ **Scuola Elemen. "Pantano Basso"**

Via Pantano Basso
86039 Termoli CB

❖ **Via Po**

Via Po 18
86039 Termoli CB

❖ **3 Circolo Didattico G. Paolo II**

Via Stati Uniti d'America
86039 Termoli CB

❖ **Via Stati Uniti d'America**

Via St. Uniti d'America
86039 Termoli CB

❖ **N.M. Campolieti**

Corso Nazionale 78
86039 Termoli CB

❖ **Torella del Sannio Capoluogo**

Via S.Pertini
86028 Torella del Sannio CB

❖ **Toro Capoluogo**

Viale S.Francesco
86018 Toro CB

❖ **Emanuele Ciafardini**

Piazza Calvario
86029 Trivento CB

❖ **Trivento "Montagna"**

Contrada da Montagna
86029 Trivento CB

❖ **Tufara Capoluogo**

Via Regina Elena 1
86010 Tufara CB

❖ **Ururi Capoluogo**

Via Provinciale
86049 Ururi CB

❖ **G. e G. Iacobucci**

Corso Umberto 55
86019 Vinchiaturro CB

-Scuole Secondarie di primo grado in Provincia di Campobasso-

❖ **Baranello "Barone"**

Via G. Marconi 45
86011 Baranello CB

❖ **Boiano "Pallotta"**

Via Pallotta
86021 Boiano CB

❖ **Bonefro "Jovine"**

Via Caduti di Via Fani 38
86041 Bonefro CB



- ❖ **Busso**
Via Esterna di Cbasso
86010 Busso CB
- ❖ **Cpia**
Via delle Frasche
86100 Campobasso CB
- ❖ **Jovine F.**
Via Friuli Venezia Giulia
86100 Campobasso CB
- ❖ **Pagano Mario**
Via Mazzini 1
86100 Campobasso CB
- ❖ **Colozza G.A.**
Traversa Via Insorti d'Ungheria 11
86100 Campobasso CB
- ❖ **Petrone I.**
Via Alfieri 80
86100 Campobasso CB
- ❖ **Francesco d'Ovidio**
Piazza della Repubblica
86100 Campobasso CB
- ❖ **Leopoldo Montini**
Via Scarano 9
86100 Campobasso CB
- ❖ **Campodipietra**
Via Pozzi
86010 Campodipietra CB
- ❖ **Campolieto**
Via Galdina N. 13
86040 Campolieto CB
- ❖ **Campomarino "Carriero"**
Via Cuoco
86042 Campomarino CB
- ❖ **Casacalenda " di Blasio"**
Via Kennedy 1
86043 Casacalenda CB
- ❖ **S Media**
Via delle Grazie 85
86020 Castellino del Biferno CB
- ❖ **Castelmauro "Pepe"**
Via Pasubio 1
86031 Castelmauro CB
- ❖ **Castropignano "Cirese"**
Contrada da Iannaricciola
86010 Castropignano CB
- ❖ **C. da Marcantonio**
Contrada da Marcantonio
86012 Cercemaggiore CB
- ❖ **Colletorto "Pascoli"**
Via Pozzo Berardinelli
86044 Colletorto CB
- ❖ **Ferrazzano**
Via Crocella
86010 Ferrazzano CB
- ❖ **Fossalto**
Via Garibaldi
86020 Fossalto CB
- ❖ **Gambatesa "Josa"**
Via Nazionale Sannitica N.49
86013 Gambatesa CB
- ❖ **Guardialfiera**
Via Cesare Battisti
86030 Guardialfiera CB
- ❖ **Guardiaregia**
Via Marconi N. 14
86014 Guardiaregia CB
- ❖ **Guglionesi "De Sanctis"**
Via Catania
86034 Guglionesi CB
- ❖ **Scuola Media**
Via Generale d'Amico
Jelsi CB

- 28

❖ **S. Croce di Magliano "Del Gatto"**
Via Caduti di Nassiriya
86047 Santa Croce di Magliano CB

❖ **Sepino "Tiberio"**
Contrada da Petrilli
86017 Sepino CB

❖ **Spinete**
Fosso Fontanone
86020 Spinete CB

❖ **O. Bernacchia-M. Brigida**
Piazza Garibaldi N.1
86039 Termoli CB

❖ **Torella del Sannio**
Via S. Pertini
86028 Torella del Sannio CB

❖ **Toro**
Viale San Francesco
86018 Toro CB

❖ **Trivento "Scarano"**
Via Acquasantianni
86029 Trivento CB

❖ **Ururi "Gravino"**
Via Dante
86049 Ururi CB

Allegato 3 – Distinta Base -

DISTINTA BASE										
DESCRIZIONE					COD.: P.B.:					
Essential Robot					U.M.E.		DATA		CL. FUNC.	
IMMAGINE	CODICE	U.M.E.	DESCRIZIONE	P. I.	MATERIALE		U. M.	Q.T.A' Londa	UNIT. Molla	Prezzo (Euro)
					Tipologia	Caratteristiche				
1	0		Plasma inferiore	1	PLA	SP. 2,5 mm	m	10	10	1,2
2	1		Stato porta batterie	1	PLA	SP. 2,5 mm	m	1	1	0,12
3	2		Dist. laterali posteriori	2	PLA	SP. 15 mm	m	0,5	0,5	0,12
4	3		Dist. laterali centrali	2	PLA	SP. 15 mm	m	0,5	0,5	0,12
5	4		Dist. laterali anteriore	2	PLA	SP. 15 mm	m	0,5	0,5	0,12
6	5		Ruote direzionali	2	PLA	SP. 10 mm	m	2	2	0,48
7	6		Ball caster	2	PLA	SP. 24 mm	m	0,5	0,5	0,12
8	7		Sfera per ball caster	2	acciaio	Ø 19 mm				0,3
9	8		Embedment	1	PLA	SP. 2 mm	m	10	10	1,2
10	9		Porta batteria 4x1,5 V	1	Plastica	4 x 1,5 V				3
11	10		Copri ruote	2	Gomma	Ø 60 mm				0,2
12	11		Viti M3 x 30 mm	12	Acciaio	mm 30				0,72
13	12		Bulloni M3	12	Acciaio	M3				0,48
14	13		Scheda Arduino nano (Clione)	1	--	--				3,5
15	14		Scheda Bluetooth HC 05	1	--	--				3,5
16	15		Servomotori	2	--	SM-S4303R				10
17	16		Scheda Eurocard per driver stampato	1	Vetronite	100 x 160				2
18	17		Diodi Led Rosso	4	--	5 mm				0,4
19	18		Buzzer	1	--					0,5
20	19		Sensore infrarossi	2	--					5
21	20		Resistenze 1/4 watt	4	--	330 ohm				0,2
22	21		Resistenze 1/4 watt	1	--	1K				0,05
23	22		Resistenze 1/4 watt	1	--	2k				0,05
24	23		Dip switch 4 poli	1	--	4 Bit				0,3
										55,88
Note/Modifiche:							Data		Firma	
Data emissione:							Emissione		Verifica	
							Data approv.		Approvazione	

Allegato 4 – Tempi di lavorazione.

CALCOLO DEI TEMPI DI LAVORAZIONE		
OPERAZIONE	DESCRIZIONE	TEMPO CICLO
1	Ricezione componenti	5 Min
2	Controllo qualità	10 Min
3	Movimento da Acc.Arr a magazzino	2 Min
4	Stoccaggio materiale prima in magazzino	2 Min
5	Movimentazione materiale da magazzino a produzione	1 Min
6	Stampa 3D	8 Ore
6,1	Assemblaggio telai	10 Min
6,2	Assemblaggio elettrico	10 Min
6,3	Programmazione	5 Min
7	Controllo	5 Min
8	Movimentazione componenti da produzione a magazzino PF	1 Min
9	Stoccaggio prodotto finito in magazzino	2 Min
10	Movimentazione componenti da magazzino PF ad area spedizione	2 Min
11	Spedizione	5 Min
Totale ore		9 h

Allegato 5 – Process Flow Chart

